

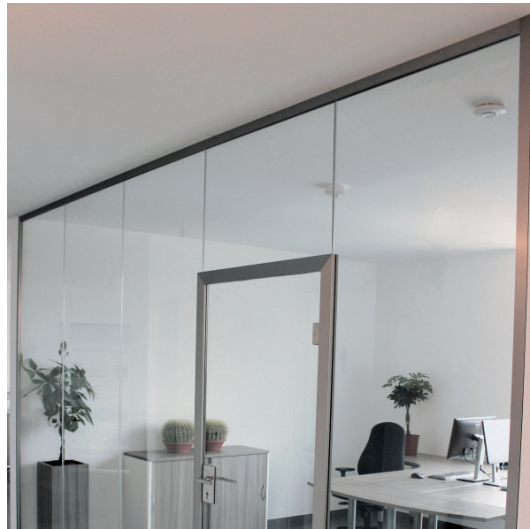
Montageanleitung Glastrennwand SLIM mit Tür



Schritt für Schritt zur fertig montierten Glastrennwand

ALLGEMEINES

VORWORT



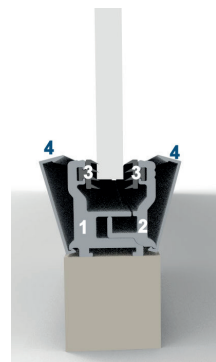
Beispiel einer Bürotrennwand mit Glaselementen und 1 Tür

Wir freuen uns, dass Sie sich für unser Produkt entschieden haben. Bitte prüfen Sie als erstes den Lieferumfang auf Vollständigkeit. Legen Sie sich das passende Werkzeug zurecht.

Je nach Größe der Trennwand sollten Sie mit 1-2 Helfern arbeiten.

DAS BENÖTIGEN SIE

- Inbusschlüssel 6 mm
- Bohrmaschine mit Steinbohrer $\varnothing 8$ mm
- Senkkopfschrauben 5 x 60 mm
- Dübel $\varnothing 8$ mm
- Lasermessgerät
- Akkuschauber
- Stift zum Anzeichnen
- evtl. Unterlegplättchen zum Ausgleich von Wandunebenheiten
- Verglasungsklotze
- evtl. Silikon zur Abdichtung von Wandunebenheiten



ANLEITUNG

Aufbau dieser Montageanleitung

A. Tür Wand-Glas (S. 3)

Montageanleitung für eine Trennwand, bei der die Türzarge an der Wand befestigt wird.

B. Tür Glas-Glas (S. 10)

Montageanleitung für eine Trennwand, bei der die Türzarge zwischen zwei Glasfestteilen eingebaut wird.

C. Türbänder und Türschloss (S. 18)

Hinweis

Die SLIM Profile bestehen aus Grundkörper (1), Adapter (2), beidseitigen durchgehenden Gummieinlegern (3) und beidseitigen Abdeckprofilen (4). Bei Lieferung ist das Profil komplett zusammengesetzt und muss von Ihnen demontiert werden.

A. EINBAUSITUATION TÜR MIT GLAS-WAND-BEFESTIGUNG



ARBEITSSCHRITTE

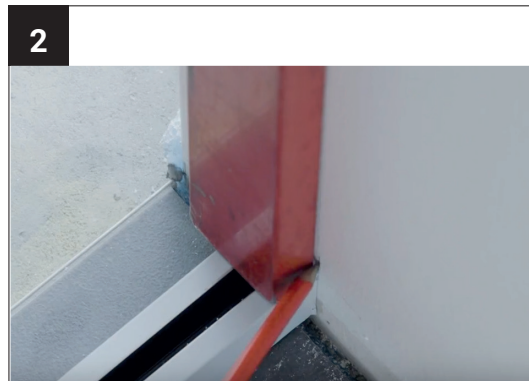
BODEN- PROFIL



Beginnen Sie mit dem Ausmessen an der Seite, an der sich die geschlossene Trennwand befindet.

Legen Sie das Bodenprofil auf den Fußboden und zeichnen Sie den gewünschten Seitenabstand an.

BASISLINIE ANZEICHNEN

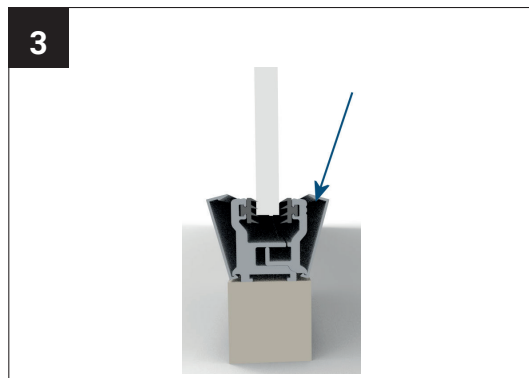


Legen Sie eine Wasserwaage bündig am Bodenprofil an und zeichnen Sie die Basislinien für die seitlichen Profile und das Deckenprofil an Wand und Decke an.

Lasermessgerät

Bei einer langen Glastrennwand sollten Sie mit dem Lasermessgerät arbeiten.

ABDECK- PROFIL ABNEHMEN



Demontieren Sie das Profil.

Klipsen Sie zuerst die Blende ab, die über dem Adapter sitzt.

Die andere Blende muss nicht entfernt werden.

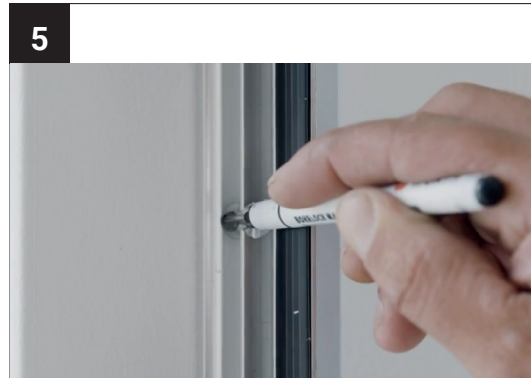
SCHRAUBEN HERAUS- DREHEN



Lösen Sie die Schrauben am Adapter mit einem Akkuschauber und trennen Sie die beiden Profilhälften.

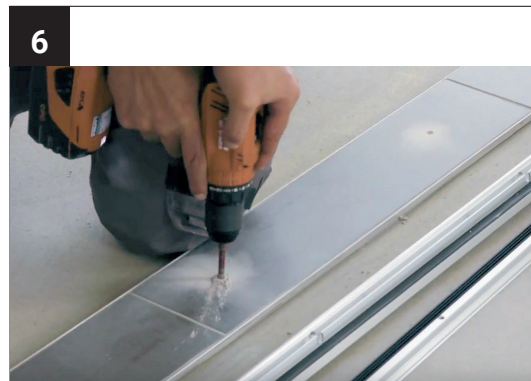
ARBEITSSCHRITTE

LÖCHER ANZEICHNEN



Halten Sie das Profil an die Basislinie und markieren Sie die Bohrlöcher.

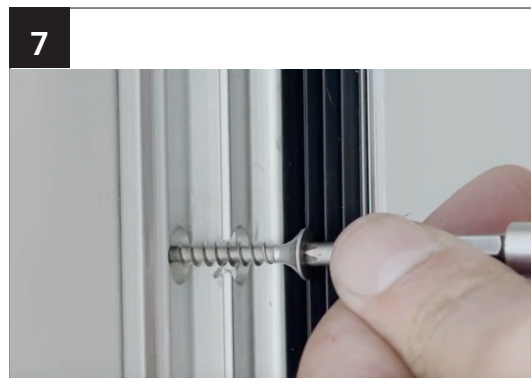
LÖCHER BOHREN



Bohren Sie die markierten Stellen. Verwenden Sie den für Ihren Untergrund passenden Bohrer.

Beispielsweise bei Beton:
Steinbohrer $\varnothing 8$ mm und passende Dübel $\varnothing 8$ mm.

GRUNDKÖRPER ANSCHRAUBEN

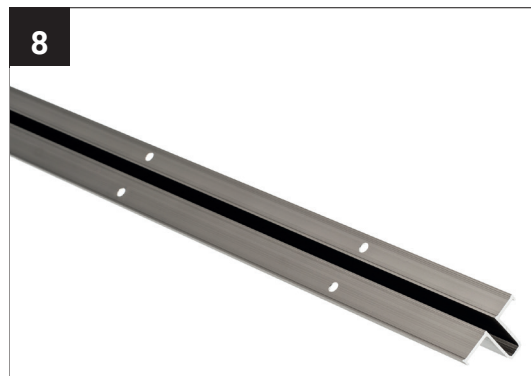


Schrauben Sie den Grundkörper an. Verwenden Sie Senkkopfschrauben 5 x 60 mm mit Vollgewinde.

Montieren Sie die restlichen Grundkörper auf die gleiche Weise.

Wandunebenheiten können Sie mit Unterlegplättchen ausgleichen. Diese sind bauseits zu besorgen.

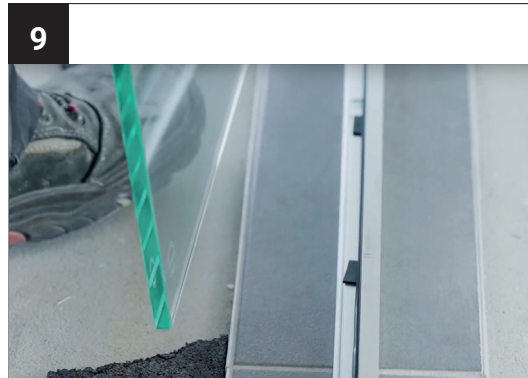
WANDANSCHLUSSPROFIL



Schrauben Sie das Wandanschlussprofil an der Seite an, an der Sie die Türzarge montieren werden.

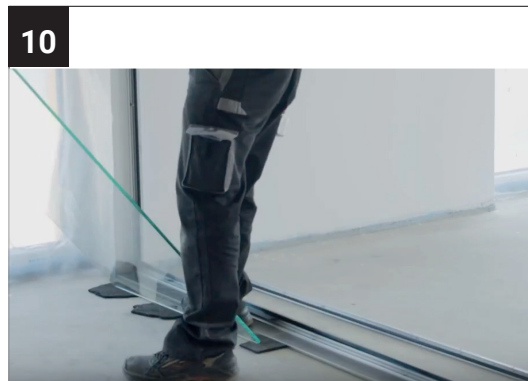
ARBEITSSCHRITTE

VERGLASUNGS- KLÖTZE



Legen Sie ca. alle 25 cm Verglasungsklötze in das Bodenprofil, damit das Glas nicht auf dem Profil aufliegt.

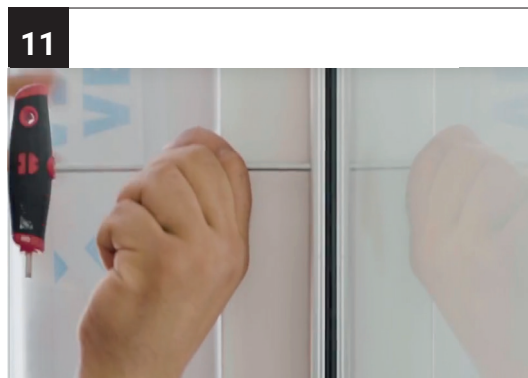
GLAS EINSETZEN



Setzen Sie an der Seite, an der sich die geschlossene Trennwand befindet, das erste Glas vor dem Bodenprofil auf einem weichen Untergrund ab. Neigen Sie es leicht zur Seite und setzen Sie es dann in das Profil ein.

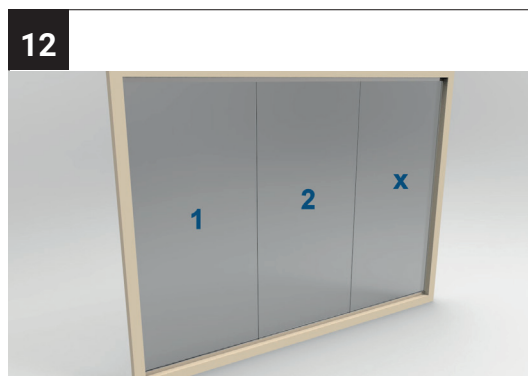
Zum Heben größerer Scheiben empfehlen wir einen Glassauger.

ADAPTER SEITE



Verschrauben Sie den Adapter an der Wandseite mit dem Grundkörper und klemmen Sie damit das erste Glas fest.

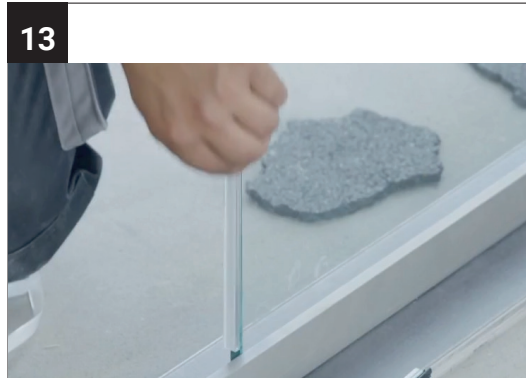
VERBIN- DUNGS- PROFIL



Sofern Ihre Trennwand aus mehreren Scheiben besteht, wiederholen Sie den Schritt 13 entsprechend.

ARBEITSSCHRITTE

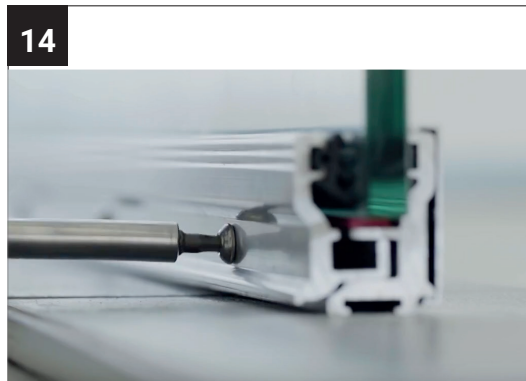
PROFIL AUF- SCHIEBEN



Schieben Sie das H-Profil oder die Kunststoffdichtung auf die freie Glaskante der Scheibe 1. Setzen Sie das Glas der Scheibe 2 ins Fußbodenprofil und drücken Sie es an, damit es gerade steht. Schieben Sie die neue Scheibe in das Verbindungsprofil.

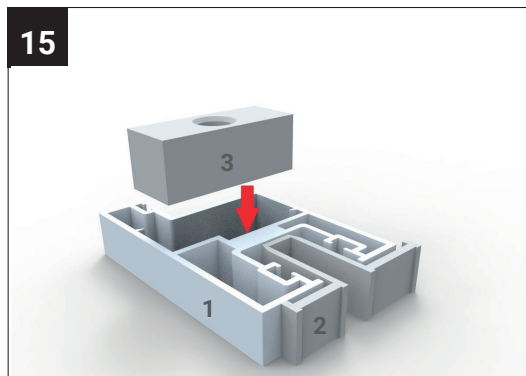
Für mehr Stabilität und zur besseren Geräuschdämmung empfehlen wir, die Glasscheiben mit Silikon in die H-Profile zu kleben. Prüfen Sie unbedingt vor dem Verkleben, dass die Scheiben die passende Größe haben.

ADAPTER BODEN



Schrauben Sie den Adapter am Bodenprofil fest.

BODEN- ADAPTER FEST- SCHRAUBEN



Schieben Sie die Schablone (1) für die Bodenbefestigung auf das Wandanschlussprofil (2).

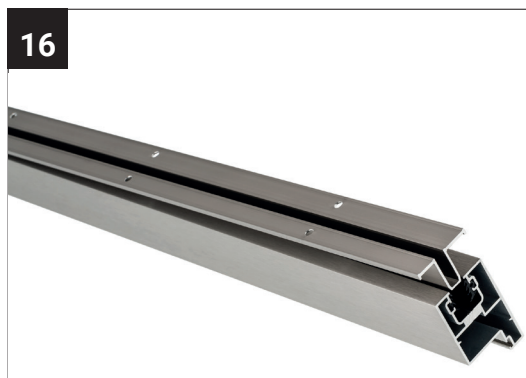
Legen Sie den Befestigungsklotz (3) ein und zeichnen Sie das Bohrloch an.

Führen Sie den Schritt ebenfalls auf der anderen Seite der Zarge durch.

Entfernen Sie die Schablone.

Bohren Sie die Löcher in den Boden und schrauben Sie die Klötze fest.

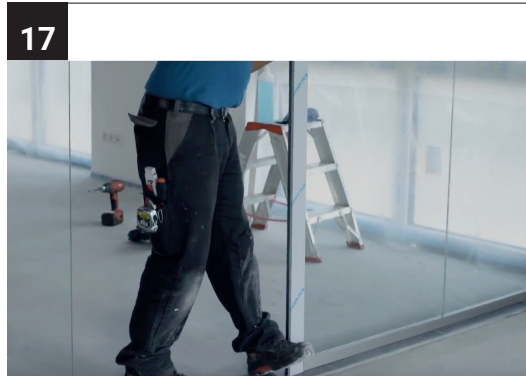
ZARGE WANDAN- SCHLUSS



Schieben Sie das Seitenteil der Zarge fest auf das Wandanschlussprofil.

ARBEITSSCHRITTE

ZARGE GLAS-ANSCHLUSS



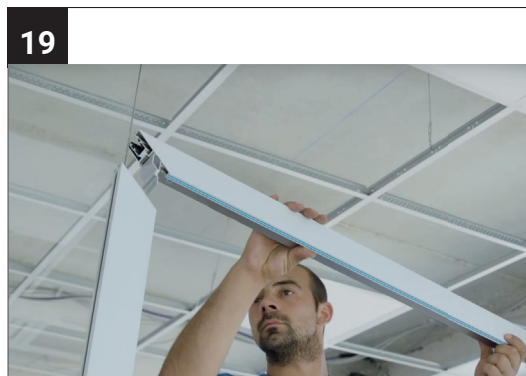
Setzen Sie das andere Seitenteil der Zarge auf den Bodenanschluss und schieben Sie es fest auf das Glas.

KOPFZARGE VORBEREITEN



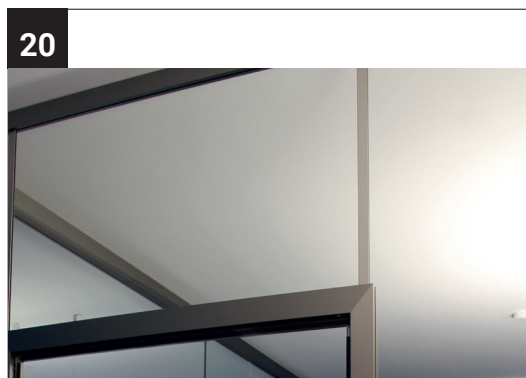
Verschrauben Sie die Verbinder rechts und links im Kopfteil der Zarge.

KOPFZARGE EINSETZEN



Setzen Sie das Kopfteil auf die Seitenteile und verschrauben Sie diese miteinander.

H-PROFIL OBERLICHT



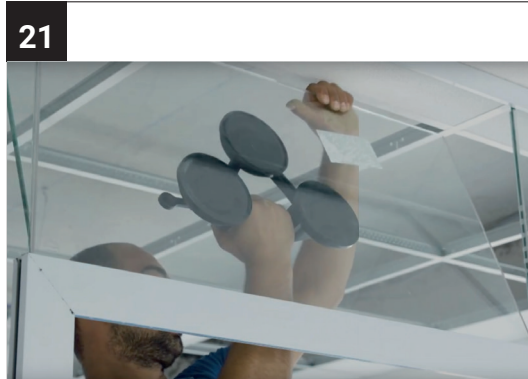
Schieben Sie das H-Profil auf die Glas-kante des Festteils.

Für mehr Stabilität und zur besseren Geräuschdämmung empfehlen wir, die Glasscheiben mit Silikon in die H-Profile zu kleben. Prüfen Sie unbedingt vor dem Verkleben, dass die Scheiben die passende Größe haben.

ARBEITSSCHRITTE

OBERLICHT EINSETZEN

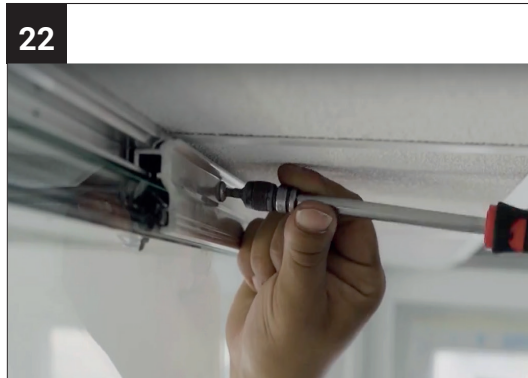
21



Setzen Sie das Glas leicht geneigt ein und kippen Sie es hoch, bis es gerade steht. Schieben Sie es in das H-Profil ein.

ADAPTER DECKE

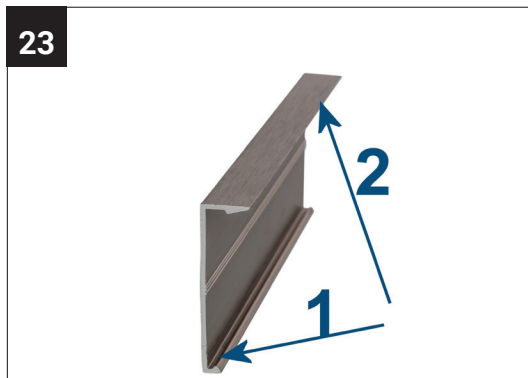
22



Schrauben Sie den Adapter am Deckenprofil fest.

ABDECK- PROFILE

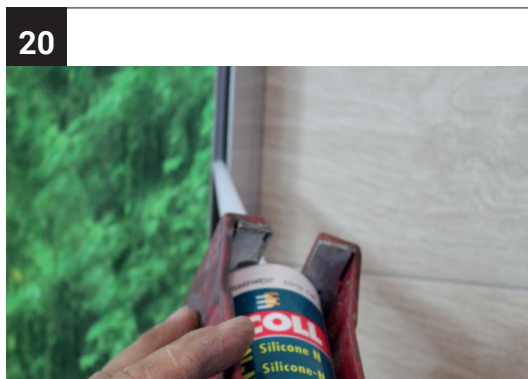
23



Schieben Sie das Abdeckprofil zuerst auf der wandzugewandten Seite (1) auf das Profil und klipsen Sie es zur Glasseite (2) hin fest.

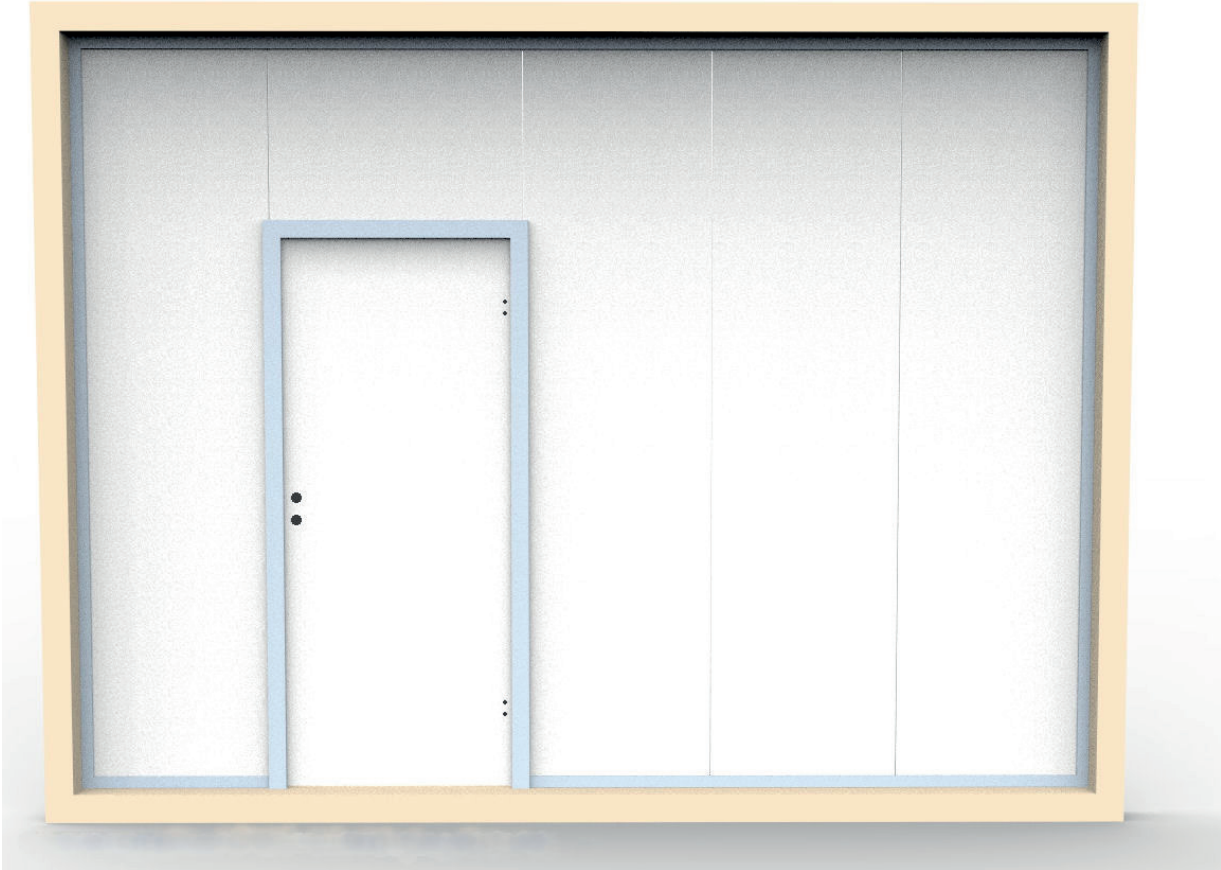
SILIKONIE- REN

20



Spalte, die durch Wandunebenheiten entstehen, können Sie mit Silikon abdichten.

B. EINBAUSITUATION TÜR MIT GLAS-GLAS-BEFESTIGUNG



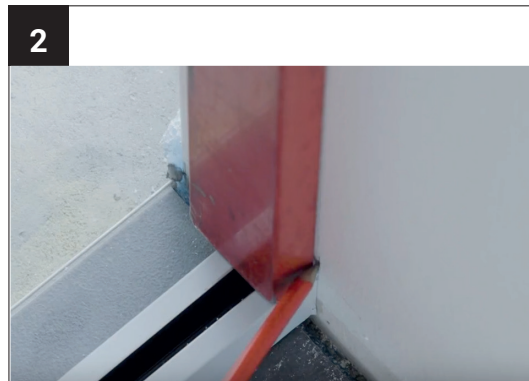
ARBEITSSCHRITTE

BODEN- PROFIL



Legen Sie das Bodenprofil auf den Fußboden und zeichnen Sie den gewünschten Seitenabstand an.

BASISLINIE ANZEICHNEN

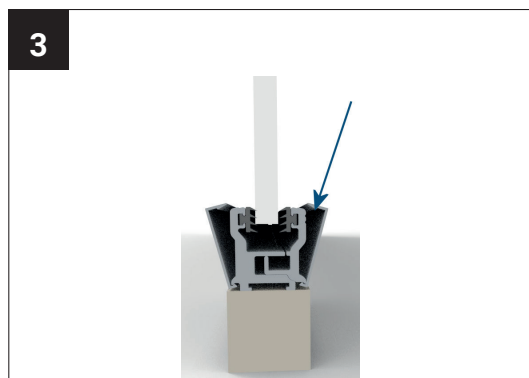


Legen Sie eine Wasserwaage bündig am Bodenprofil an und zeichnen Sie die Basislinien für die seitlichen Profile und das Deckenprofil an Wand und Decke an.

Lasermessgerät

Bei einer langen Glastrennwand sollten Sie mit dem Lasermessgerät arbeiten.

ABDECK- PROFIL ABNEHMEN



Demontieren Sie das Profil.

Klipsen Sie zuerst die Blende ab, die über dem Adapter sitzt.

Die andere Blende muss nicht entfernt werden.

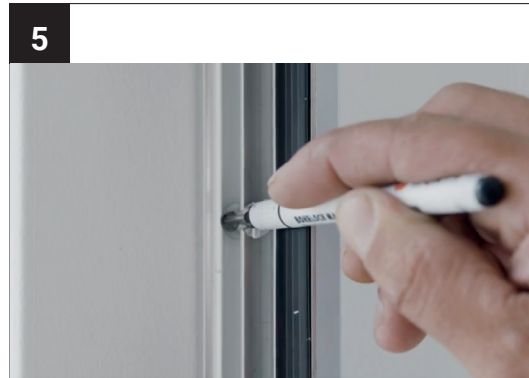
SCHRAUBEN HERAUS- DREHEN



Lösen Sie die Schrauben am Adapter mit einem Akkuschauber und trennen Sie die beiden Profilhälften.

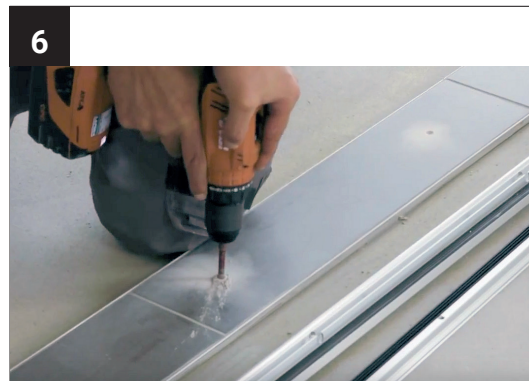
ARBEITSSCHRITTE

LÖCHER ANZEICHNEN



Halten Sie das Profil an die Basislinie und markieren die Bohrlöcher.

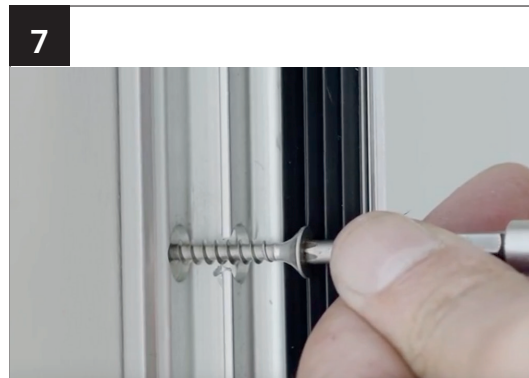
LÖCHER BOHREN



Bohren Sie die markierten Stellen. Verwenden Sie den für Ihren Untergrund passenden Bohrer.

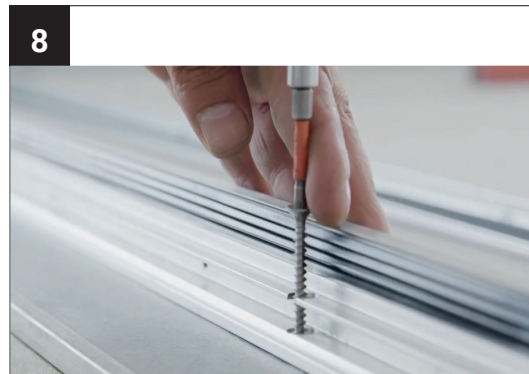
Beispielsweise bei Beton: Steinbohrer $\varnothing 8$ mm und passende Dübel $\varnothing 8$ mm.

GRUNDKÖRPER ANSCHRAUBEN



Schrauben Sie den Grundkörper umlaufend an.

GRUNDKÖRPER ANSCHRAUBEN

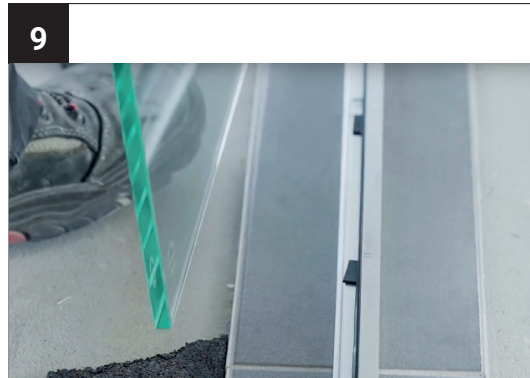


Verwenden Sie Senkkopfschrauben 5 x 60 mm mit Vollgewinde.

Wandunebenheiten können Sie mit Unterlegplättchen ausgleichen. Diese sind bauseits zu besorgen.

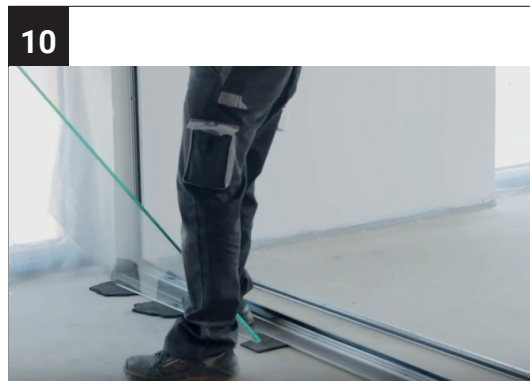
ARBEITSSCHRITTE

VERGLASUNGS- KLÖTZE



Legen Sie ca. alle 25 cm Verglasungsklötze in das Bodenprofil, damit das Glas nicht auf dem Profil aufliegt.

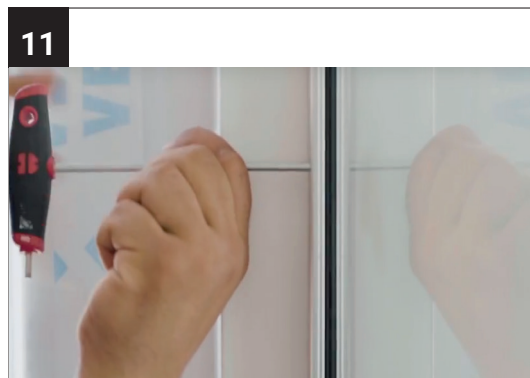
GLAS EINSETZEN



Setzen Sie das Glas vor dem Bodenprofil auf einem weichen Untergrund ab. Neigen Sie es leicht zur Seite und setzen Sie es dann in das Profil ein.

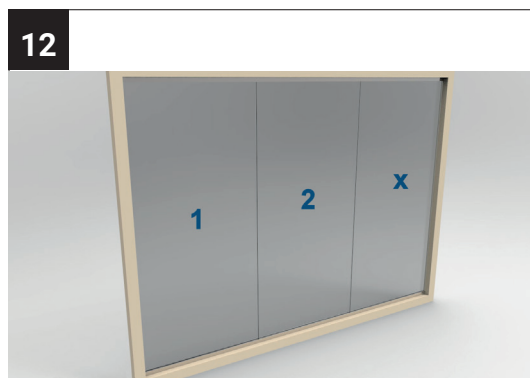
Zum Heben größerer Scheiben empfehlen wir einen Glassauger.

ADAPTER SEITE



Verschrauben Sie den Adapter an der Wandseite mit dem Grundkörper und klemmen Sie damit das erste Glas fest.

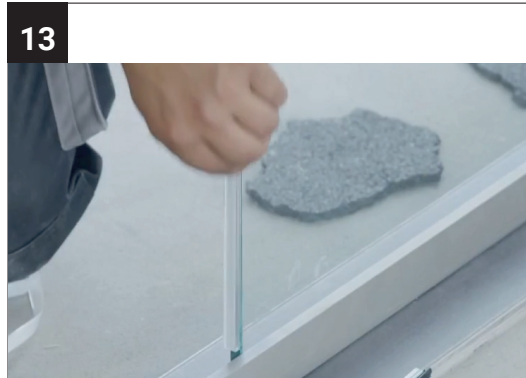
VERBIN- DUNGS- PROFIL



Sofern Ihre Trennwand aus mehreren Scheiben besteht, wiederholen Sie den Schritt 13 entsprechend.

ARBEITSSCHRITTE

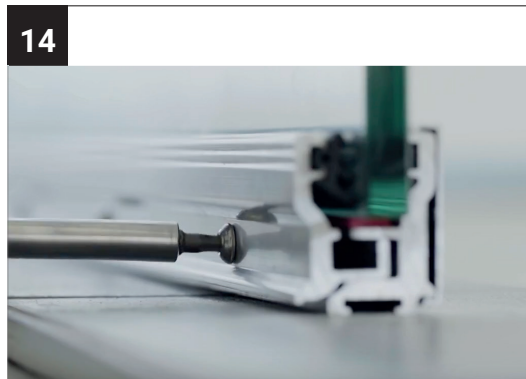
PROFIL AUF- SCHIEBEN



Schieben Sie das H-Profil oder die Kunststoffdichtung auf die freie Glaskante der Scheibe 1. Setzen Sie das Glas der Scheibe 2 ins Fußbodenprofil und drücken Sie es an, damit es gerade steht. Schieben Sie die neue Scheibe in das Verbindungsprofil.

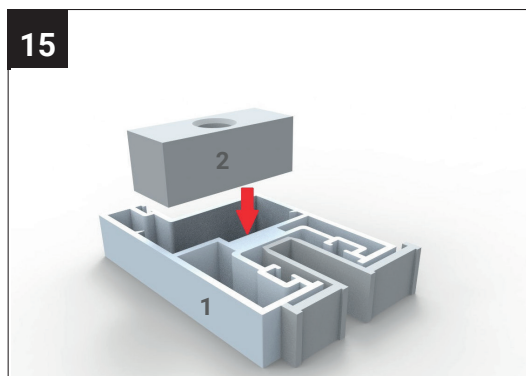
Für mehr Stabilität und zur besseren Geräuschdämmung empfehlen wir, die Glasscheiben mit Silikon in die H-Profile zu kleben. Prüfen Sie unbedingt vor dem Verkleben, dass die Scheiben die passende Größe haben.

ADAPTER BODEN



Schrauben Sie den Adapter am Bodenprofil fest.

BODEN- ADAPTER FEST- SCHRAUBEN



Setzen Sie die Schablone (1) für die Bodenbefestigung der Zarge vor das Bodenprofil.

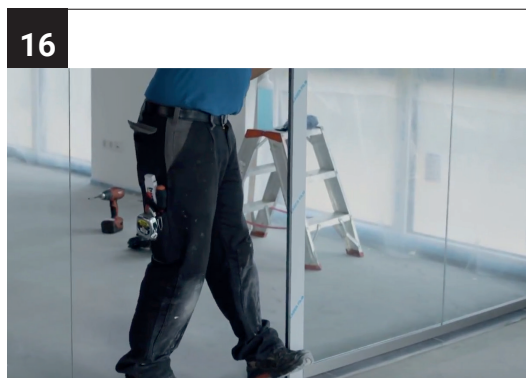
Legen Sie den Befestigungsklotz (2) ein und zeichnen Sie das Bohrloch an.

Führen Sie den Schritt ebenfalls auf der anderen Seite der Zarge durch.

Entfernen Sie die Schablone.

Bohren Sie die Löcher in den Boden und schrauben Sie die Klötze fest.

ZARGE GLAS- ANSCHLUSS



Setzen Sie die Seitenteile der Zarge auf den Bodenanschluss und schieben Sie diese dann fest auf das Glas.

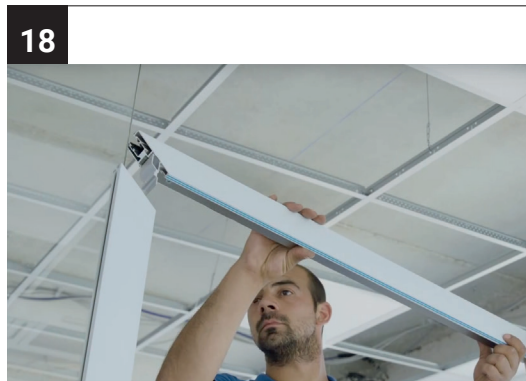
ARBEITSSCHRITTE

KOPFZARGE VORBEREITEN



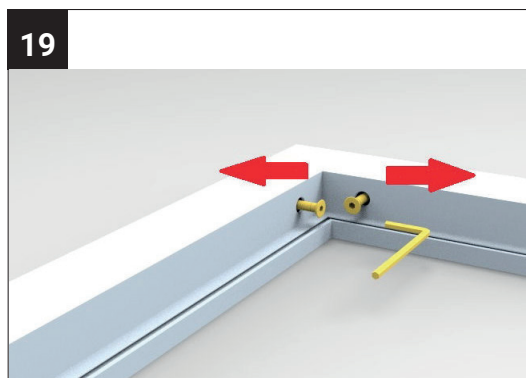
Verschrauben Sie die Verbindler rechts und links im Kopfteil der Zarge.

KOPFZARGE EINSETZEN



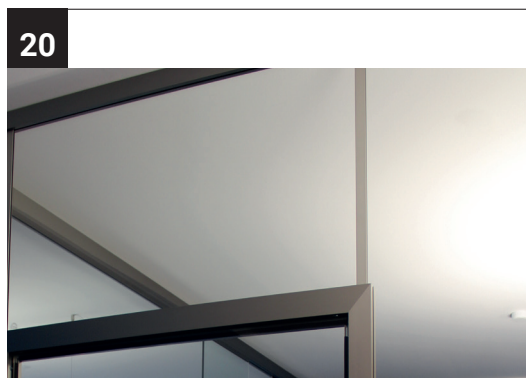
Setzen Sie das Kopfteil auf die Seitenteile und verschrauben Sie diese miteinander.

SYNCHRON FEST- SCHRAUBEN



Wechseln Sie beim Festschrauben zwischen Seitenteilen und Kopfteil hin und her, damit sich die Zargenteile formschlüssig verbinden.

H-PROFIL OBERLICHT

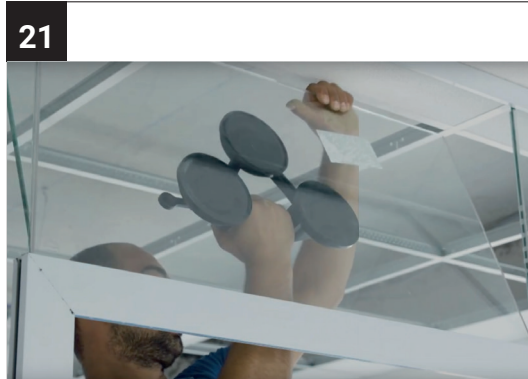


Schieben Sie das H-Profil auf die Glaskante des Festteils.

Für mehr Stabilität und zur besseren Geräuschdämmung empfehlen wir, die Glasscheiben mit Silikon in die H-Profile zu kleben. Prüfen Sie unbedingt vor dem Verkleben, dass die Scheiben die passende Größe haben.

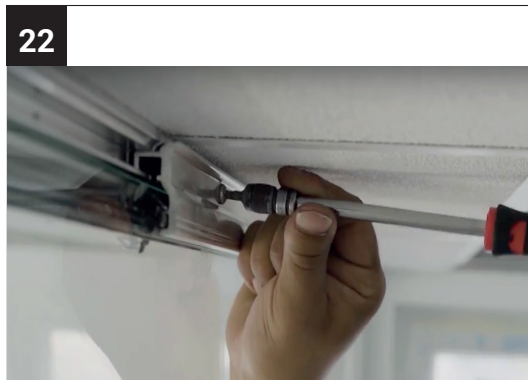
ARBEITSSCHRITTE

OBERLICHT EINSETZEN



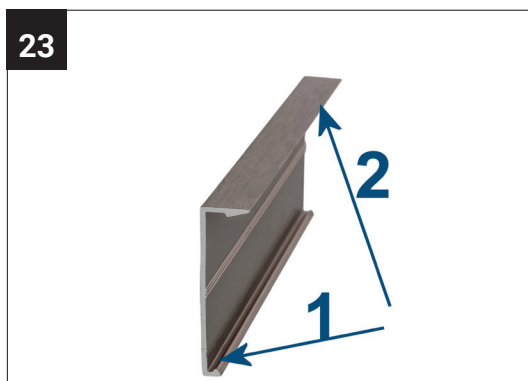
Setzen Sie das Glas leicht geneigt ein und kippen Sie es hoch, bis es gerade steht. Schieben Sie es in das H-Profil ein.

ADAPTER DECKE



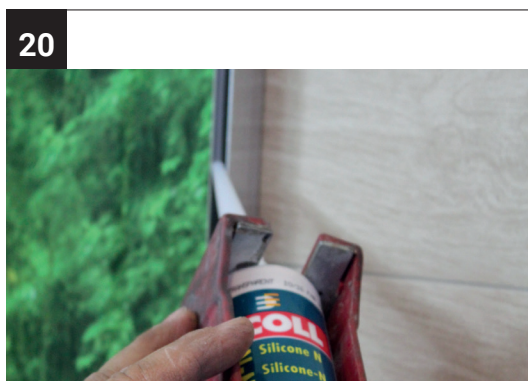
Schrauben Sie den Adapter am Deckenprofil fest.

ABDECK- PROFILE



Schieben Sie das Abdeckprofil zuerst auf der wandzugewandten Seite (1) auf das Profil und klipsen Sie es zur Glasseite (2) hin fest.

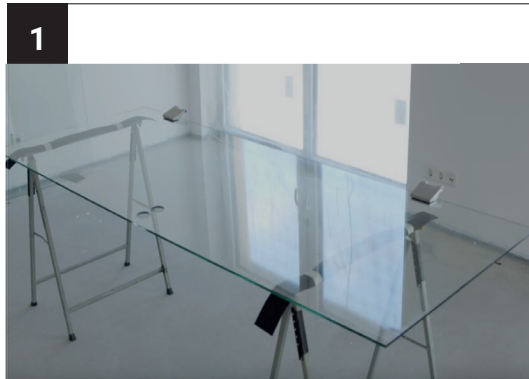
SILIKONIE- REN



Spalte, die durch Wandunebenheiten entstehen, können Sie mit Silikon abdichten.

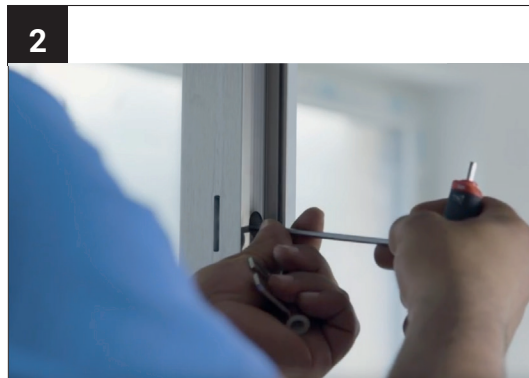
TÜRBÄNDER UND TÜRSCHLOSS

TÜRBLATT VOR- BEREITEN



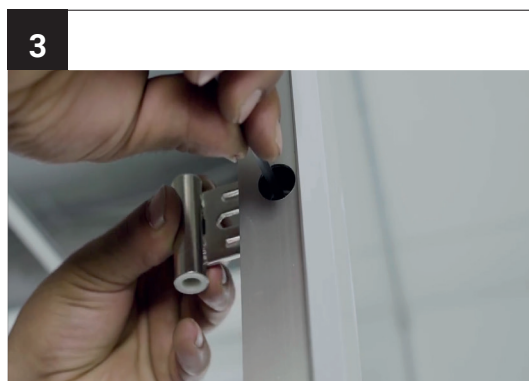
Schrauben Sie die Türband-Gegenplatte ab und verschrauben Sie die Bänder locker im Glastürblatt.

ZARGE VOR- BEREITEN



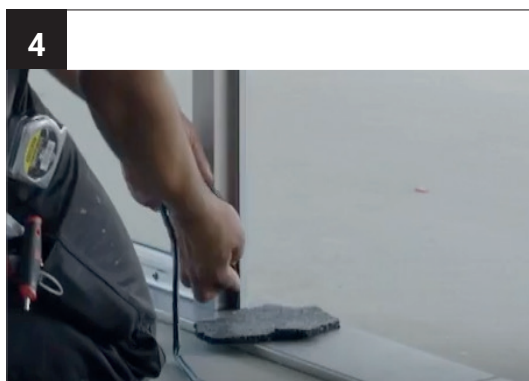
Lockern Sie die Schrauben für die Türband-Aufnahme, die im Inneren des Zargenprofils sitzen.

BAND- AUFNAHME



Schieben Sie die Türband-Aufnahme in den Schlitz und schrauben Sie die Aufnahme fest.

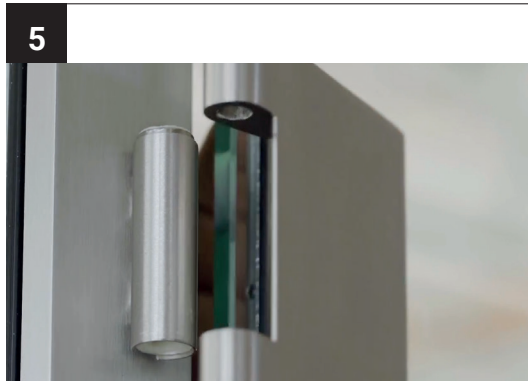
GUMMIS EINZIEHEN



Drücken Sie die Gummidichtungen in die Nut der Zarge. Beginnen Sie am Boden und arbeiten Sie nach oben.

TÜRBÄNDER UND TÜRSCHLOSS

TÜRBLATT EINSETZEN



Heben Sie die Tür an und schieben Sie Türbänder und Aufnahme bündig übereinander. Setzen Sie den Türbandstift von oben durch die Öffnung ein.

Zur feinen Justierung schließen Sie die Tür und richten Sie das Glastürblatt passend aus. Schrauben Sie die Gegenplatte fest und setzen Sie die Abdeckung auf. Für weitere Details beachten Sie bitte die Montageanleitung des jeweiligen Türbandes.

TÜRSCHLOSS



Aufgrund der verschiedenen Türschloss-Systeme verweisen wir hier auf die Einbauanleitung des gewählten Türschlosses. Diese liegt der Verpackung bei.